



# RAPPORT D'ACTIVITE 2023



## LE MOT DU PRESIDENT DU CONSEIL D'ADMINISTRATION DU SDIS



2023 a notamment marqué le démarrage des travaux de rénovation du site de l'état-major. Le coût global de l'opération s'élève à près de 8 millions d'euros financés principalement par le Département de l'Aube notamment avec un soutien de l'Etat à hauteur d'1,2 million d'euros. Ces travaux, qui s'inscrivent dans le large soutien aux investissements du SDIS, répondent à la fois à des besoins opérationnels croissants et à une vision prospective visant à équiper le SDIS de moyens plus performants. Le Conseil départemental de l'Aube a par ailleurs porté en 2023 sa contribution au fonctionnement du SDIS à hauteur de 8,3 millions d'euros, en hausse de 5% par rapport à 2022.

Je tiens à saluer l'action des sapeurs-pompiers professionnels, des personnels administratifs et techniques à leurs côtés et des sapeurs-pompiers volontaires qui veillent à la sécurité des habitants de l'Aube. Qu'ils soient assurés de mon attachement et de ma reconnaissance.

Philippe Pichery

## LE MOT DU CHEF DU CORPS DES SAPEURS-POMPIERS DE L'AUBE ET DIRECTEUR DEPARTEMENTAL DES SERVICES D'INCENDIE ET DE SECOURS



Depuis le 1<sup>er</sup> décembre, c'est avec un immense plaisir que j'aborde ces nouvelles fonctions de chef de corps et directeur départemental des services d'incendie de secours de l'Aube, avec mon binôme, le colonel Maxime Koch, et les équipes du SDIS de l'Aube.

L'année 2023 a été marquée par une activité intense au sein des services d'incendie et de secours, avec notamment des feux de récoltes d'une intensité particulière. Cependant, grâce à l'appui des nouvelles lances installées sur nos engins, nous avons pu maîtriser efficacement ces situations.

Nous avons également dû faire face à de nombreux épisodes climatiques extrêmes, tels que des orages violents et des vagues de chaleur. L'ensemble de nos personnels administratifs et techniques, sapeurs-pompiers, jeunes sapeurs-pompiers, anciens sapeurs-pompiers ont uni leurs efforts, démontrant ainsi notre capacité à agir de manière coordonnée et efficace. La mobilisation de chacun a été exemplaire, témoignant de notre engagement sans faille envers la protection de nos concitoyens. Malheureusement le nombre d'accidents de la route, souvent mortels ou graves reste très élevé, ces événements nous rappellent l'importance vitale de la vigilance sur nos routes.

En fin d'année 2023, une démarche Santé Sécurité et Qualité de Vie en Service a été amorcée au sein de notre SDIS. Cette thématique m'est chère pour que nous puissions trouver dans nos activités un environnement apaisé et favorable à l'épanouissement professionnel et personnel. Le plan d'actions qui en découlera en 2024 s'inscrira pleinement au sein de notre projet d'établissement collectif que nous allons bâtir ensemble en 2024.

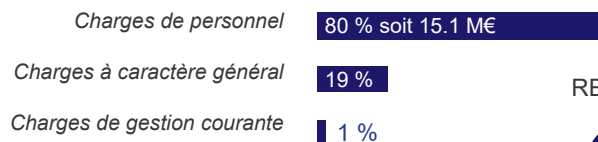
Colonel Rémy Andriot

## BUDGET

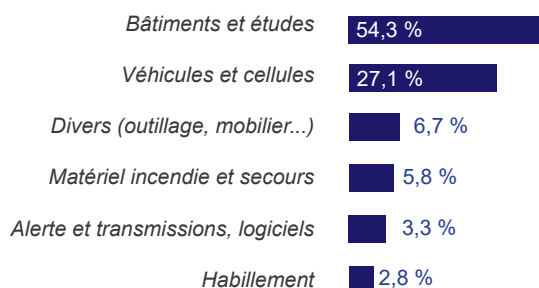


Les dépenses réelles du SDIS ont été de 26 446 785 € en 2023, dont 18 972 813 € en fonctionnement. La section de fonctionnement est financée principalement par le Conseil départemental de l'Aube, par Troyes Champagne Métropole (TCM) et par les communes hors périmètre de TCM.

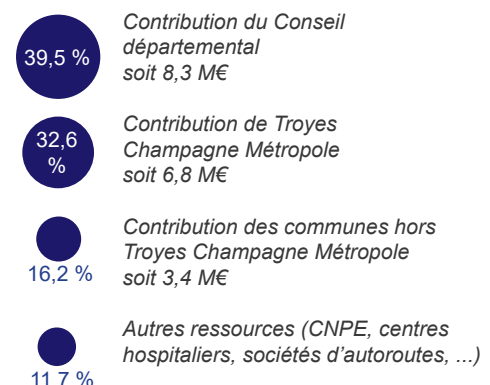
### REPARTITION DES CHARGES DE FONCTIONNEMENT



### REPARTITION DES DEPENSES D'INVESTISSEMENT



### RECETTES DE FONCTIONNEMENT



## PLAN « NOS ENGAGEMENTS POUR LE VOLONTARIAT »

Les premiers résultats du plan qui a conduit notamment à la création du groupement d'appui au volontariat sont très positifs. A partir des 4 axes « **PROMOUVOIR-FIDELISER-MANAGER-INTERVENIR** », une quarantaine d'actions ont été menées dans tout le département (manifestations, réunions, manœuvres...). Le recrutement des sapeurs-pompiers volontaires est à la hausse ainsi que le nombre d'heures de disponibilité des sapeurs-pompiers dans les secteurs plus sensibles.

## — ACTIONS JEUNESSE

Jeudi 12 octobre, a été signée la première convention relative au développement de la culture de sécurité civile auprès de la jeunesse entre la direction des services départementaux de l'Education nationale, la Préfecture, le Conseil départemental et le SDIS de l'Aube.

Parmi les actions innovantes, a été lancé un nouvel enseignement optionnel « pompiers juniors » à la cité scolaire Gaston Bachelard à Bar-sur-Aube.



## — NOUVEL ETAT-MAJOR

Samedi 14 octobre, a eu lieu l'inauguration de la réhabilitation du bâtiment administratif du nouvel état-major et le départ du colonel Laurent Marty en présence de Mme Cécile Dindar, préfète de l'Aube, M. Philippe Pichery, président du Conseil départemental et président du Conseil d'administration du SDIS de l'Aube, accompagnés du colonel Maxime Koch, directeur départemental adjoint des services d'incendie et de secours de l'Aube.

Un vaste chantier de rénovation et d'extension du site de l'état-major du SDIS de l'Aube a été décidé par le Conseil d'administration afin de disposer d'un site unique, moderne et suffisamment dimensionné pour anticiper l'évolution du SDIS dans les futures années.

La première phase qui consistait à la rénovation du bâtiment de l'état-major a été finalisée après 8 mois de travaux. Après la dépollution des sols et la démolition de certains entrepôts, les travaux d'aménagement et de construction sur le terrain adjacent se poursuivront jusqu'en 2025.

Pour rappel, cette extension permettra d'accueillir en 2025, les services techniques et logistiques actuellement situés sur le site du Vouldy et une zone spécifique dédiée à la formation des sapeurs-pompiers avec l'implantation de simulateurs à feux réels et de zones de manœuvre.



## — FEU DE FORET

Une formation feu de forêt s'est déroulée avec succès du 22 au 26 mai dans le secteur des Riceys. Etaient concernés 36 stagiaires sapeurs-pompiers professionnels et volontaires.

L'objectif était double : se former à la lutte contre les feux de végétation dans le département (feux de récolte principalement) mais également lors des renforts extra départementaux.



# LES HOMMES ET LE TERRITOIRE

## EFFECTIFS DU CORPS DEPARTEMENTAL

**1 092**  
personnels

**900** sapeurs-pompiers  
volontaires  
(dont 24 % de femmes)  
**83 %**

**155** sapeurs-pompiers  
professionnels  
(dont 8 % de femmes)  
**14 %**

**35** personnels administratifs  
et techniques, 1 apprenti  
et 1 volontaire en service civique  
**3 %**

Le SDIS de l'Aube a recruté **12** personnes dont 7 sapeurs-pompiers professionnels et 3 personnels administratifs et techniques (dont 1 apprenti).

2 volontaires en service civique ont également été accueillis. Concernant l'engagement des sapeurs-pompiers volontaires, **99** personnes ont rejoint le corps départemental, dont **38 %** de femmes.

14 nouvelles conventions tripartites ont été établies entre le SDIS, les employeurs et les sapeurs-pompiers volontaires. Ainsi, le SDIS de l'Aube compte **190** conventions actives pour 121 sapeurs-pompiers volontaires.



## FORMATION

### CHIFFRES CLÉS

**2 862** stagiaires formés

**57 768** heures stagiaires réalisées

**327 000 €** budget

**100% des stages** en formation initiale et d'avancement réalisés

Samedi 6 mai, au complexe Henri Terré à Troyes, l'équipe sport et l'UDSP ont organisé avec succès en collaboration avec l'Union Régionale des sapeurs-pompiers du Grand Est, le challenge sportif régional pour lequel ont concouru plus de 700 sapeurs-pompiers et jeunes sapeurs-pompiers des SDIS de la région Grand-Est.

Une nouvelle formation « conducteur de véhicule léger tout terrain » a été dispensée à 20 stagiaires répondant aux besoins d'intervenir en toute sécurité sur tous types de routes et de chemins forestiers.



## JEUNES SAPEURS-POMPIERS

Dans l'Aube, **11 sections** (Aix-en-Othe, Bar-sur-Seine, Bouilly, Brienne-le-Château / Chavanges, Ervy-le-Châtel / Chaource, Marigny-le-Châtel / Marcilly-le-Hayer, Essoyes / Mussy-sur-Seine / Les Riceys, Piney / Ramerupt, Romilly-sur-Seine / Villenauxe-la-Grande, Agglomération Troyenne, Vendeuvre-sur-Barse / Lusigny-sur-Barse) regroupent **183 jeunes dont 75 filles**.

Le 23 septembre, Mme la Préfète a accueilli l'ensemble des jeunes sapeurs-pompiers lors de la cérémonie de rentrée en présence des familles. Ce fut l'occasion de procéder à la remise du brevet national de jeunes sapeurs-pompiers aux 4<sup>ème</sup> année, de casques aux 2<sup>ème</sup> année et de galons aux nouveaux jeunes sapeurs-pompiers (en 1<sup>ère</sup> année de formation).

Pour cette rentrée 2023-2024, **62** nouveaux jeunes sapeurs-pompiers ont été recrutés en 1<sup>ère</sup> année.



## PREV'ECOLE

Le SDIS de l'Aube s'est engagé dans la sensibilisation aux risques courants et dans l'initiation aux gestes élémentaires de secours à destination des enfants de notre département :

**+ 2 526** enfants sensibilisés aux risques courants et gestes élémentaires de secours

**+ 48** écoles maternelles et primaires

**+ 109** classes

**+ 3** centres de loisirs / **1** IME



# LES HOMMES ET LE TERRITOIRE

## CENTRES DE PREMIERE INTERVENTION (CPI)

21 réunions de CPI ont été organisées avec les chefs de centre d'incendie et de secours des secteurs, les chefs de corps et les maires.

En 2023, **98 nouveaux sapeurs-pompiers volontaires** ont rejoint les centres de première intervention, dont **36 %** de femmes.



**1 434 sapeurs-pompiers volontaires** sont engagés dans les Corps Communaux

dont **221 sapeurs-pompiers volontaires** sont en double appartenance Corps Départemental / Corps Communaux

## HYGIENE ET SECURITE



Dans le cadre du plan de prévention des agressions, 345 sapeurs-pompiers ont été formés en lien avec les experts psychologues. Trois formations spécifiques ont été réalisées à destination des chefs d'agrès secours d'urgence aux personnes (SUAP).

Les mesures définies dans le Plan de Prévention du Risque Routier ont été mises en œuvre.

Le travail conjoint médecine de prévention et hygiène et sécurité a permis à un agent de bénéficier d'une adaptation de son poste de travail.

La présence des acteurs de la prévention a été renforcée avec la nomination et la formation de 11 nouveaux assistants de prévention permettant à la quasi totalité des centres d'incendie et de secours d'avoir un préventeur en interne.

Le SDIS de l'Aube s'est engagé dans une démarche santé, sécurité et qualité de vie en service (SSQVS). A cet effet, 63,6 % des personnels ont donné leurs avis sur leur situation de travail en décembre 2023.

 **2** réunions de la FSSSCT (Formation Spécialisée en matière de Santé, de Sécurité et de Conditions de Travail)

 **6** réunions du réseau des assistants de prévention

 **1** rapport d'analyse d'accident

 **7** visites de centre d'incendie et de secours


 **4** participations aux formations des apprenants


## SERVICE SANTE ET SECOURS MEDICAL

Le service de santé et secours médical est composé de 14 médecins, 1 cadre de santé, 46 infirmiers, 3 pharmaciens, 12 experts et 3 personnels administratifs.


Sur la période du 25 juin au 31 décembre, un médecin et quatre infirmières du SDIS de l'Aube ont contribué au renforcement des personnels de santé au profit du centre hospitalier du département de Mayotte dans le cadre de la dégradation de la situation sanitaire.

### CHIFFRES CLÉS

 **2271 visites médicales des sapeurs-pompiers** (dont corrective, recrutement, maintien en activité, reprise après arrêt, contrôle ou suite à restriction, conduite et prolongation sapeurs-pompiers de plus de 60 ans)

 **112 visites médicales autres** (jeunes sapeurs-pompiers, personnels administratifs et techniques)

 **18 soutiens sanitaire opérationnel**  
5 sur événements sportifs et cérémonie  
13 sur interventions incendie

 **1 416 sorties** du véhicule de secours médical et **452 sorties** véhicule léger infirmier



# OPERATION ET LOGISTIQUE

## ACTIVITE OPERATIONNELLE



**84 744**  
appels traités



**13 581**  
victimes secourues



**17 008**  
interventions



**28 727**  
sorties d'engins



**890 265**  
heures de  
disponibilité  
volontariat (SPV)

## INTERVENTIONS MARQUANTES

Les interventions dimensionnantes et marquantes, en nombre de sapeurs-pompiers engagés et en nombre d'heures opérationnelles concernent principalement des incendies, des intempéries et des violences urbaines : bâtiment de la maison de champagne Chassenay d'Arce à Ville-sur-Arce (15 novembre), hangar agricole Fresnoy-le-Château (3 octobre), les épisodes orageux (19 juin) et les violences urbaines (fin juin, début juillet).

## REPARTITION DES INTERVENTIONS PAR NATURE



Secours à  
personnes



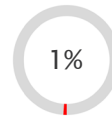
Incendie



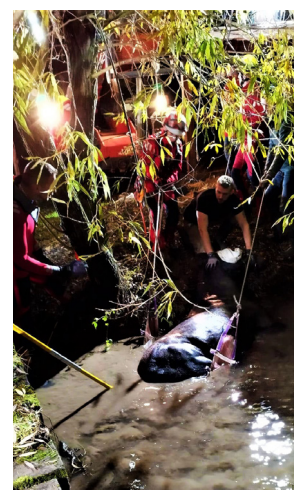
Accident sur  
voie publique



Opérations  
diverses



Risques  
technologiques



## PREVISION ET PREVENTION

Différents exercices de sécurité ont été menés :

- ✦ Exercice de sûreté nucléaire et de sécurité civile du centre nucléaire de production d'électricité de Nogent-sur-Seine
- ✦ Exercice de simulation d'un événement de sécurité publique impliquant de nombreuses victimes au Cube à Troyes
- ✦ Exercice plan d'urgence interne au Centre de stockage de l'Aube Andra à Soulaines-Dhuys
- ✦ Exercice plan d'urgence interne au centre pénitentiaire de Troyes Lavau
- ✦ Exercice de simulation d'un délestage électrique
- ✦ Exercice de sécurité civile à Cristal Union à Villette-sur-Aube

Visites d'ouverture particulières :

- ✦ Bâtiment CIME - Rosières-près-Troyes
- ✦ Ecole d'ingénieurs EPF - Rosières-près-Troyes
- ✦ Centre pénitentiaire de Troyes Lavau
- ✦ Fin des travaux de l'hôtel restaurant de la Licorne
- ✦ Ouverture des ERP de la zone commerciale Aéromia de Romilly-sur-Seine



SERVICE PREVENTION :

**5029** établissements recevant du public (ERP)

**529** visites

**579** études ERP

SERVICE PREVISION :

**490** études dont :  
291 industries, 61 manifestations



# OPERATION ET LOGISTIQUE

## BATIMENTS

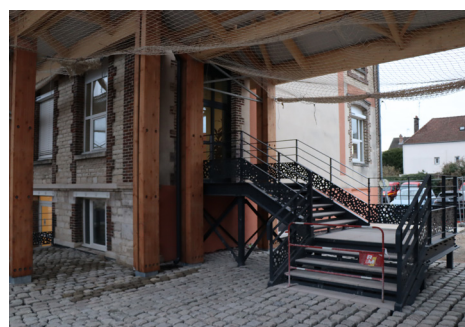
L'année aura été marquée par l'inauguration du bâtiment administratif de l'état-major et du centre d'incendie et de secours de Lusigny-sur-Barse ainsi que par plusieurs opérations d'entretien :

### Lusigny-sur-Barse

Le centre d'incendie et de secours a fait l'objet de travaux conséquents d'élévation de ses infrastructures, incluant le remplacement de la toiture et des opérations de désamiantage. Cet agrandissement de 300 m<sup>2</sup> a permis de réaménager les lieux avec notamment un nouvel espace de convivialité, des sanitaires, des bureaux, une salle de formation qui permettront de gagner en efficacité opérationnelle, d'améliorer les conditions de vie des sapeurs-pompiers. L'opération, d'un montant de **700 000 €**, a été financée principalement par le Conseil départemental.

**Parmi les opérations d'entretien des centres d'incendie et de secours, d'un montant total de 320 000 € :**

- Vendevre-sur-Barse : aménagement des vestiaires féminins et d'un local de rangement
- Romilly-sur-Seine : réhabilitation standard
- Troyes Vouldy : sécurisation du parking, toilettes, bureaux, foyer, pose de stores solaires
- Mussy-sur-Seine, Ramerupt, Méry-sur-Seine : installation de groupes électrogènes neufs
- Nogent-sur-Seine : changement de 11 portes sectionnelles de la remise
- Stations carburants : fin de mises aux normes
- Arcis-sur-Aube : changement de fenêtres, rénovation des sanitaires, aménagement de la salle de sport, remise aux normes électriques, sécurisation des terrasses, reprise des sols, peinture.



## MATERIELS



Un tiers des sapeurs-pompiers professionnels et volontaires ont été dotés de chaussures légères autorisées dans les véhicules de secours à personne et en caserne (un autre tiers en 2024 et le dernier tiers en 2025) pour une somme totale de 90 000 €.

Sur une période de trois ans, tous les sapeurs-pompiers intervenant dans les fourgons pompe tonne, les véhicules de secours routier et les camions-citernes feux de forêts seront équipés d'éclairages individuels ATEX.

Pour renforcer les capacités opérationnelles, des investissements significatifs ont été effectués dans l'acquisition de nouveau matériel, notamment du matériel de désincarcération et de forçement, représentant un total de 50 000 €.

De nouveaux véhicules ont été intégrés au parc roulant : 4 véhicules légers, 1 véhicule de liaison tout-terrain, 3 véhicules de secours à personne, 2 camions-citernes rural, 1 échelle sur porteur, 1 fourgon d'appui grande puissance.

Quarante balises flash équipent les véhicules tout usage afin de renforcer une signalisation lumineuse ou un dispositif de balisage lors des interventions.



## SERVICE INFORMATIQUE ET NUMÉRIQUE

Dans l'ère de la connectivité, un plan de déploiement de la fibre optique au sein de nos centres d'incendie et de secours est établi. Ce projet, planifié sur la période de 2023 à 2025, vise à améliorer les capacités de communication et de coordination opérationnelle.

Le déploiement des tablettes Lego à l'ensemble de notre flotte d'engins vise à moderniser les outils de gestion et de coordination en fournissant des solutions technologiques avancées à l'ensemble des équipes sur le terrain.



### Gestion du matériel informatique :

- 150 ordinateurs fixes
- 60 ordinateurs portables
- 65 tablettes

### Gestion du matériel téléphonique et radio :

- 1000 bips
- 310 radios

**ATLAS « Défense des forêts contre l'incendie » (DFCI) numérisé**

# CHIFFRES CLES 2023



Découvrez la vidéo « Derrière l'uniforme »

*Autour de la mission opérationnelle, de nombreuses femmes et hommes œuvrent pour la distribution performante des secours.*



SERVICE DÉPARTEMENTAL D'INCENDIE ET DE SECOURS DE L'AUBE  
21, RUE ÉTIENNE PÉDRON - CS 30607 - 10088 TROYES CEDEX  
T. 03 25 43 58 00 - WWW.SDIS10.COM